

✘ Gemeente Amsterdam  
✘  
✘

# Gaasperpark

concept



## Aanleiding

Groengebied Amstelland heeft op basis van een uitgebreid bewonerstraject een aantal verbetering in het Gaasperpark geïnventariseerd. De bedoeling is dat de meesten hiervan, de quick wins, worden uitgevoerd. Een van deze projecten is de (gedeeltelijke) herinrichting, of upgrade, van de waterspeelplaats. De zonering van de waterspeelplaats voldoet niet geheel en de verschillende elementen, zoals pergola's, bestrating en sommige speeltoestellen zijn verouderd.

De wens is om naast het toekomst bestendig maken van de waterspeelplaats een nieuwe richting in te slaan, de kinderen moeten hier zo veel mogelijk geprikkeld worden om op een leuke, uitdagende en avontuurlijke manier de natuur te ontdekken en in/ met de natuur te spelen. Dit kan bijvoorbeeld door het toepassen van natuurlijke materialen en speeltoestellen, maar ook door het aanbieden van natuurlijke spelaanleidingen. Het gevoel van spelen met de natuur moet in de herinrichting duidelijk naar voren komen. Ook moet er voldoende aanleidingen en gelegenheid blijven voor andere vormen van recreatie zoals: bbq- en of andersoortig samen komen van bewoners uit de buurt.

Ook de herkenbaarheid van de waterspeelplaats vanuit de verschillende toegangen is onderdeel van deze opgave.

Een belangrijke randvoorwaarde is dat de beheerkosten van de nieuwe inrichting overeenkomstig zijn met de beheermiddelen die het Groengebied daarvoor ter beschikking heeft. Voorop staat dat de layout en voorzieningen in de waterspeelplaats in de basis weer op orde komen. Grotere ingrepen, zoals het aanbrengen van een groot speeltoestel, zouden later nog kunnen volgen.

Alle kinderen moeten zich goed kunnen vermaken in het Gaasperpark. Momenteel is veel te doen voor de wat oudere kinderen. Door middel van dit ontwerp zal er ook veel leuks en spannends te vinden zijn voor de jongere kinderen.

Bij het ontwerp van een natuurspeelplaats voor kinderen is het gebruik in te delen in :

Het passief beleven van de ruimte (ruiken van de buitenlucht, voelen zon e.d.).

Het actief bezig zijn op de speelplek -(beweging).

Het sociale aspect (elkaar ontmoeten ).

Deze drie thema's zouden allemaal aan bod moeten komen in het ontwerp van de speelplek in het Gaasperpark. De speelplek kan om deze reden de kinderen een stap dichterbij 'het leven in de buitenwereld' brengen







### Passieve ruimte

In de ruimtes voor het passief beleven staat de ervaring van de ruimte, het beeld en de zintuiglijke ervaring voorop. De lig/zitweide en de trap treden naar het water zijn hier een voorbeeld van. Vanuit hier is goed overzicht op alle spelaanleidingen.



Een duidelijke, rustige en overzichtelijke ruimte geeft een gevoel van veiligheid en grip op de situatie. Deze dient als overganglocatie naar de andere plekken waar de prikkeling van alle zintuigen ervoor zorgt dat het kind verandert van een toeschouwer in een deelnemer. Op deze locatie kunnen kinderen even wennen aan de omgeving voordat zij zelf actief gaan deelnemen eraan.

### De sociale ruimte

De speelplek Gaasperpark moet ook een plek worden waar de ouders graag verblijven. Een terras en horeca voorziening zouden daarom geen overbodige luxe zijn. Daar kunnen ouders zitten en met elkaar in gesprek komen. De picknickbanken die verdeeld zijn over het terrein geven de ouders ook een mogelijkheid bij elkaar te zitten en toch toezicht te houden op de kinderen.

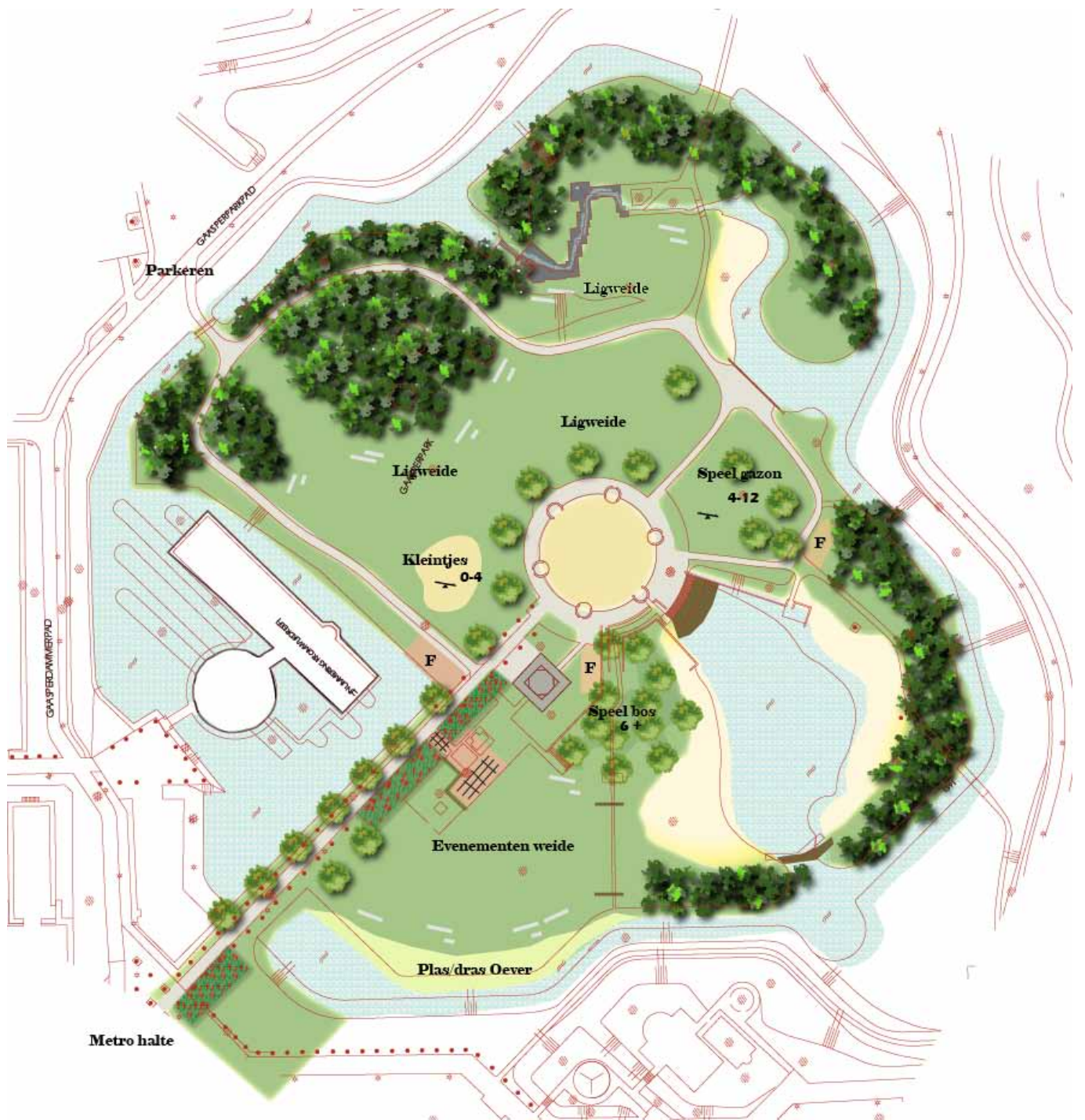
### Actieve ruimte

Omdat spelen toch vooral gaat om bewegen, is het grootste gedeelte van de speelplek hiervoor ingericht. Lekker ravotten, rennen, klimmen en glijden. Het actief bezig zijn kan in de vorm van bewegen maar ook in onderzoeken. Dit wordt gestimuleerd op de nieuwe speelplek: Hoe stroomt water? De actieve betrokkenheid bij zijn of haar leef- en speelomgeving is in elk opzicht goed voor de ontwikkeling van het kind. In de actieve ruimten kunnen alle kinderen op hun eigen manier actief spelen.

Bij het ontwerp van de natuurspeelplek Gaasperplas zijn de volgende punten als hoofduitgangspunten gebruikt:

- Het bevorderen van de creatieve en emotionele ontwikkeling van het kind.
- Het stimuleren van zowel individueel spelen als spelen in een groep.
- Het stimuleren van beweging.
- Het stimuleren van de natuurkennis bij kinderen.
- Het aanbieden van een veilige speelplek.
- Het verwezenlijken van een uitdagende speelplek v





## Algemeen

Het gebied is momenteel onderverdeeld in verschillende zones, met ieder een eigen sfeer. De ligweide is zonnig en bloemrijk, terwijl het terrein achter de ligweide meer opgaand struweel groeit en deze plekken schaduwrijker zijn. Er zijn door hoogte- en beplantingsverschillen, open- en ook besloten plekken. Plekken waarop meer overzicht is en plekken die voor kinderen spannend aanvoelen. Bij de herinrichting is het van belang deze kwaliteiten te versterken. De spelaanleidingen die geplaatst worden, passen bij deze gebieden. Bij deze herinrichting is voor iedere zone gekeken wat de kwaliteiten zijn en hoe deze geoptimaliseerd kunnen worden.

Zo zou er op de centrale plek die ook goed te zien is vanaf de entree op termijn een aantrekkelijk, groot, hoog speeltoestel kunnen komen met uitzicht over alle verschillende gedeeltes van de speelplaats.



huidige situatie

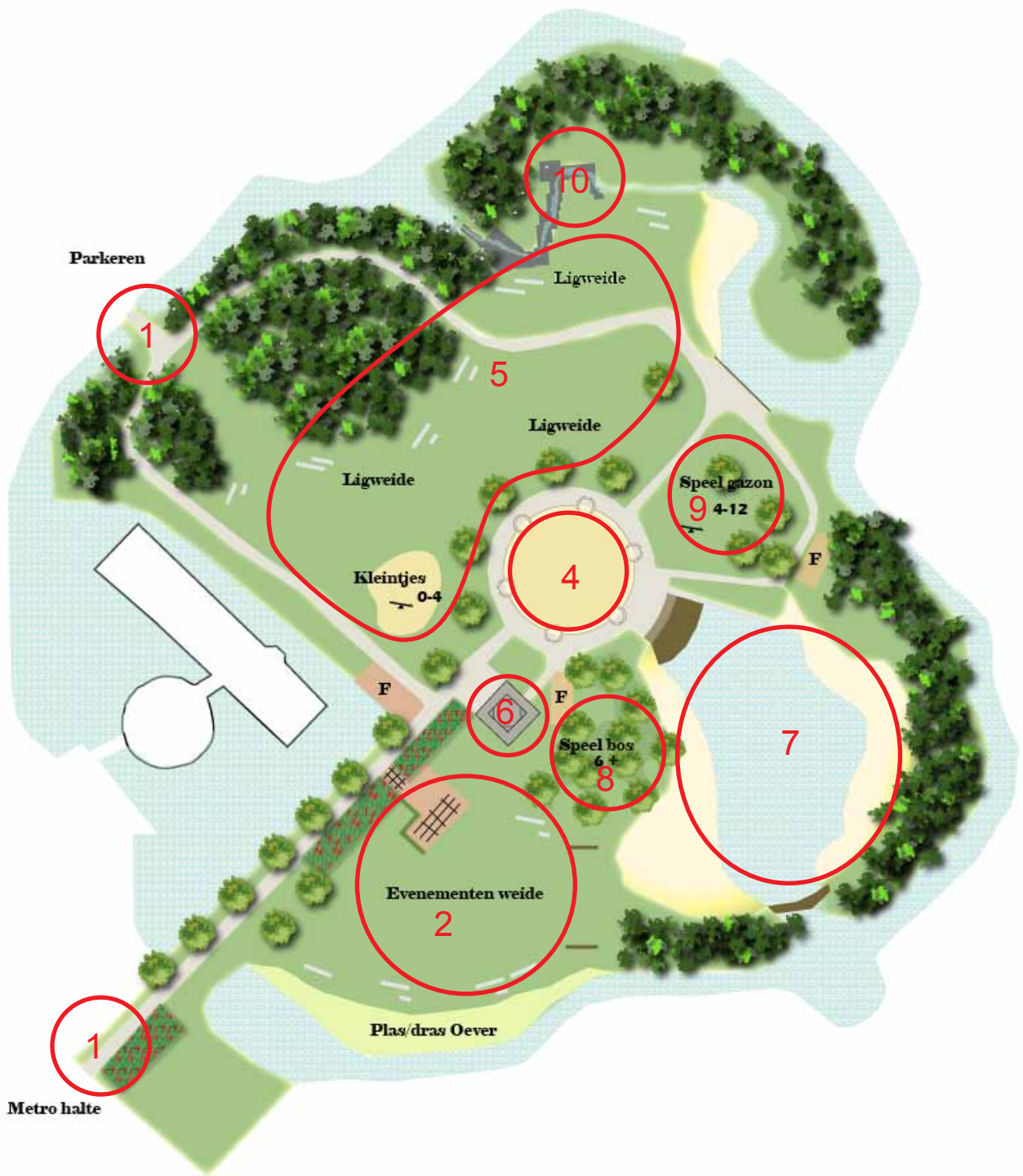
Opvallend bij een bezoek aan de speelplaats, woensdag middag, is dat er bij echt Hollands weer (16 graden half bewolkt) er eigenlijk altijd wel kinderen in het achterste gedeelte bij de waterbaan en de kabelbaan spelen. Deze plekken lijken genoeg te voldoen aan de wens van de kinderen. Conclusie is dan ook om vooral in te zetten op de entree en het centrale gebied van de speelplaats waar op een door de weekse dag, na schooltijd, niemand te bekennen is.

Ook valt op dat de, veelal stalen, toestellen die er staan allemaal zeer gedateerd zijn, zeer verschillend in uitstraling en stijl en niet bij de algehele uitstraling van een natuurspeelplek passen. Toestellen van natuurlijk materiaal zoals hout zouden de speelplek meer als één geheel laten aanvoelen.

Daarnaast is het gebied ooit ingericht met materialen en onderdelen die veel beheer vergen. Bij de herinrichtingsvoorstellen heb ik proberen rekening te houden met toekomstige beheerkosten en deze, waar mogelijk, te verlagen.



huidige situatie





**1. De entrees** van de speelplek zijn momenteel onduidelijk. Vanaf de entree bij de parkeerplaats aan het Gaasperdammerpad is de speelplek niet te zien en er is nergens op bebording aangegeven dat er een waterspeelplek is en hoe er te komen.

Het zou uitnodigend zijn om bij beide entrees een poort te maken die de bezoekers verwelkomt.



Eventueel kunnen bij deze poorten ook meteen de 'do's en don'ts' gezet worden.



**2. De eerste weide / evenementenweide** is momenteel zowel een sociale ontmoetingsplek als speelveld. Je kan er lekker in het gras liggen en bbq-en. De speeltoestellen die nu achter een hoge haag verdwijnen zullen een andere plek krijgen en een natuurlijkere uitstraling. Van hieruit zal de opening naar het strand en de waterspeelplaats groter gemaakt worden waardoor er enig overzicht komt op de waterspeelplaats. Voor wat betreft de afvalbakken wordt er dit jaar gestart met een experiment. In de zomerperiode worden grote stalen containers neergezet die bestand zijn tegen bbq afval.



huidige situatie

Grenzend aan de eerste weide ligt een met betonklinkers verhard vlak met een pergola erop. Hier worden door omwonenden kleine bijeenkomsten georganiseerd. Bij slecht weer of juist extreem mooi wordt deze pergola gebruikt door bezoekers die er een doek overheen leggen waardoor het als afdak fungeert. Deze pergola is weliswaar oud, maar zou opnieuw geverfd kunnen worden in een meer terughoudendere kleur (antraciet). Op deze manier is hergebruik mogelijk. Het bijbehorende gebouw wat nog uit de Floriade tijd stamt kan in eenzelfde stijl worden opgeknapt en een nieuwe functie krijgen. Ook moet aan de verharding iets gedaan worden. Hiervoor zijn meerdere opties mogelijk afhankelijk van budget. Optie 1: (her)gebruik 30x30 tegels. Optie 2: aanbrengen voegloos materiaal (bijv. grindpave e.d) of andersoortig halfverhardingsmateriaal.



huidige situatie

De oever van de waterloop wordt nu begrensd door een beschoeiing. Door deze beschoeiing niet meer te vervangen zal de oever ter zijner tijd langzaam afbrokkelen en zal er een meer natuurlijke oever ontstaan waarin riet, kattenstaart, lisdodde en andere oeverbeplanting kan komen. Dit zal de waterkwaliteit ten goede komen en de uitstraling van de oever zal natuurlijker ogen.



### 3. Beplanting

Langs het toegangspad vanaf het metrostation en de woonwijk liggen nu enkele verwaarloosde plantvakken. Deze vakken zou nieuw leven ingeblazen kunnen worden door het aanbrengen van vaste (onderhoudsarme) beplanting. Dit geeft de entree een verzorgd uiterlijk en nodigt uit tot bekijken van de rest van het terrein.

Randen van de weides kunnen ingeplant worden met bolbeplanting die in het voorjaar een verwachtingsvolle aanblik geeft. Bolbeplanting waaraan gedacht kan worden is *Crocus thomassianus* en *Narcissus Thalia*.

De Populieren langs de centrale as en aan één zijde van de centrale cirkel zijn allemaal al meer dan 40 jaar oud. Op korte termijn zullen deze vervangen moeten worden.

Voorstel is om, als dit moment is aangebroken, deze bomen allemaal gelijktijdig te rooien en te vervangen voor een soort met een meer menselijke maat en meer uitlopende kroonvorm zoals Platanen, Gleditsia's, of bepaalde Iepen-soort. De bomen rond de cirkel hoeven niet vervangen te worden omdat op termijn juist het element in de cirkel het hoogste of meest in het oog springende punt moet gaan worden.



huidige situatie



**4. De centrale cirkel** is ooit een zwembadje geweest. Helaas is deze niet meer in gebruik. De cirkel is volgestort met zand wat nu als valondergrond dient voor een klimtoestel. Ook dit klimtoestel heeft niet de uitstraling die een toestel midden op een zichtlijn zou moeten hebben en is niet spectaculair genoeg voor kinderen ouder dan 6 jaar. Door dit toestel te vervangen door een meer uitdagender toestel van natuurlijk materiaal kan deze plek zijn ligging ook waar maken en de grootste 'trekker' van dit gebied worden. Helaas is er op dit moment niet genoeg geld beschikbaar voor een spectaculair speeltoestel.

De elementen verharding rondom de zandbak kan deels verwijderd worden waardoor beheerkosten afnemen. Ook hier is het, afhankelijk van budget, mogelijk de elementen verharding te vervangen voor voegloos materiaal.

Voor de centrale cirkel zijn twee opties mogelijk: Optie 1 is het aanbrengen van een grondlichaam van 1.20 meter hoog binnen de bestaande rand. De helling zal flauw zijn waardoor deze ook als speelaanleiding gebruikt kan worden (om vanaf te rollen bijvoorbeeld). Dit grondlichaam zou ingezaaid kunnen worden met gras waardoor er gelegenheid is tot liggen/zitten. Eventueel kunnen er ligstoelen, geschikt voor de openbare ruimte, geplaatst worden. Door de ophoging wordt dit punt een uitkijkpunt en een eyecatcher voor het hele gebied. Bovenop de heuvel kan gedacht kan worden aan een grote 'speelgoed' windmolen of een mast met allerlei bewegende elementen. De mast zelf zou energie kunnen opwekken voor de kiosk. Voor het definitieve ontwerp van deze mast zou een prijsvraag uitgeschreven kunnen worden, of een kunstenaar zou hiervoor een opdracht kunnen krijgen.

Optie twee is het inrichten van de centrale cirkel tot speelplek voor de jongsten. De zitrand die al aanwezig is leent zich uitermate voor de ouders om op te zitten en toezicht te houden op hun kinderen.

De hele cirkel zal gevuld worden met zand. Deels zal dit valzand zijn (onder de toestellen) bij de randen zou er speelzand gestort kunnen worden. Het speelplekje voor de kleinsten wat in optie 1 naast de centrale cirkel komt, wordt in deze optie dus IN de cirkel gesitueerd.

**5. De tweede weide** gelegen naast de centrale cirkel en direct naast de parkeerplaats wordt momenteel ook gebruikt als ontmoetingsplek en speelveld. Ook hier is het meubilair aan vervanging toe. Simpele betonnen 'balken' zouden volstaan. De balken kunnen speels geplaatst worden op geringe afstand van elkaar zodat de balken zowel als speelaanleiding als ook als picknickplek gebruikt kunnen worden. Omdat het grootste gedeelte van de ouders met mooi weer een plekje op dit grasveld zoekt is het handig de speelplek die nu tussen de hagen bij het eerste veld staan op dit veld te plaatsen en hiervoor nieuwe toestellen aan te schaffen. Bij optie twee van de centrale cirkel staan deze toestelletjes in de cirkel en niet op dit veld.



**6. Een terras** is er eigenlijk nog niet. Wel kunnen er kunnen ijsjes gekocht worden bij een kiosk die ? Dagen per jaar geopend is. Het zou een enorme winst voor de plek opleveren als er bij deze kiosk een terras zou worden gerealiseerd en de openingstijden van deze kiosk, of een nieuw te bouwen horeca functie, uitgebreid worden. Dit is een parallel traject waarvan de haalbaarheid momenteel wordt onderzocht door 'Groengebied Amstelland'.



**7. De waterspeelplaats** en strandje zijn momenteel grotendeels ingericht met speelaanleidingen voor kinderen ouder dan 6 jaar. Er is een spannende oversteek, door stapstenen en een klimtoestel. Aan het strandje bij de waterspeelplek zouden op ruime afstand van het water ook wat kleine speelaanleidingen voor de kinderen onder de 6 jaar kunnen komen. Zo wordt deze plek ook aantrekkelijk op dagen die minder warm zijn.



### 8. Speellocatie kinderen 6+

Vlak naast het meertje en achter de kiosk ligt een stuk bosschage wat erg verwilderd is. Door in dit bosje een deel van de onder begroeiing te verwijderen en speelattributen voor deze leeftijdsgroep te leggen kunnen de kinderen hier zelf hun eigen speelbosje van maken. Speelattributen waaraan gedacht kan worden zijn o.a.: touwen, takken, oude autobanden e.d. Deze zelfgebouwde toestellen mogen volgens het WAS maximaal één jaar blijven om aan de wet te voldoen. Kinderen zullen dit een uitdagende plek vinden die de creativiteit prikkelt. Door ook een 'vast' speeltoestel te plaatsen wat zich vormt in zijn omgeving zal dit vanaf het begin al een locatie zijn om naar toe te gaan en om op 'voort te borduren'.



### 9. Extra speellocatie nabij centrale cirkel 6-12

Vanaf de hoofdas gezien achter de centrale cirkel bestaat nog zo'n gebiedje met veel struweel. Ook hier kan de onder begroeiing verwijderd worden en het bos zelf wat ingeperkt.

Hierdoor komt ruimte vrij voor nog wat extra toestellen voor kinderen die wel onder toezicht spelen, maar wel wat uitdagender spel vragen dan de allerkleinsten.

**10. Het waterbassin** achterin de speelplaats fungeert erg goed, net zoals de kabelbaan en de stapstenen hier vlak bij. Hier hoeft niets aan gedaan te worden.



### Overgangen

Toezicht is heel belangrijk bij speelplekken en zeker als er water is. Overzicht houden op waar de kinderen spelen en hoe ze spelen is ontzettend belangrijk. Toch kunnen de kinderen het gevoel hebben dat ze zelfstandig en zonder toezicht spelen. Door de hoogteverschillen en bosschages ontstaan er wel "verborgen ruimtes" maar die zijn altijd vanaf andere plekken weer goed zichtbaar. De plekken voor oudere kinderen, zoals bijv. het speelbos naast het meertje zijn beperkt van oppervlakte en kunnen daardoor wel geheel uit het zicht liggen.

Tussen de eerste weide en het strand zal een deel bosschage verwijderd worden zodat er meer verbinding is tussen de beide verblijfsplekken.

Aan de noordzijde vanaf de parkeerplaats aan het Gaasperdammerpad, is de ligging van de waterspeelplaats onduidelijk voor mensen die het gebied niet kennen. Bezoekers die het weten nemen een 'shortcut' via de bosjes naar de waterspeelplek. Dit olifantenpad zal geformaliseerd worden door bosschage weg te halen. Hierdoor is het zicht op de speelplaats, vanaf het achtergelegen pad, ook duidelijker.



huidige situatie

### Padenstructuur en materialisering

De padenstructuur kan enigszins aangepast worden. Paden zijn duur in onderhoud. Er is besloten de brug achter de speelvijver te laten vervallen. Hiermee kan ook het pad hiernaar toe vervallen. Ook het pad achterin de speelplek die naar een hek leidt wat altijd gesloten zit, kan vervallen.

De huidige materialisering van de paden verschilt nog al van elkaar. Er worden asfalt en verschillende maten betonsteen gebruikt. Ook hierin zou eenheid niet misstaan. Asfalt is wellicht duur in aanleg, maar in beheer kost het minder dan elementen verharding waar immers onkruid tussen de voegen komt groeien. Het is budgettair ondoenlijk om alle paden nu in asfalt te leggen. Wanneer er budget is kan als eerste de materialisering vervangen die nu het meest onderhoud vergt, nl de kleine betonstenen. Voor een mooie presentatie van het gebied zouden de grote betontegels bij de entree vanaf de metrohalte te zijner tijd ook vervangen kunnen worden voor afgestrooid asfalt.



## Fietsparkeren

De paden op het terrein van de waterspeelplek zijn eigenlijk voetpaden. Uiteraard wordt er door bezoekers ook op gefietst. Dit is meestal zelfregulerend en zorgt niet voor onoverkomelijk gevaarlijke situaties. Doordat de brug nu uit het plan wordt gehaald zullen er minder fietsbewegingen richting rest van het park plaats vinden.

Op een drie-tal plekken zullen fietsparkeergelegenheden gemaakt worden die zo natuurlijk mogelijk vormgegeven worden (zie voorbeelden). De plekken



voor de fietsen worden gesitueerd nabij de centrale cirkel, nabij het strandje en nabij de kiosk.

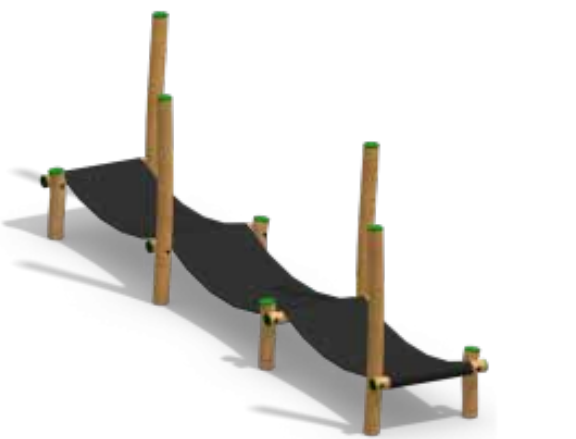
## Prioritering

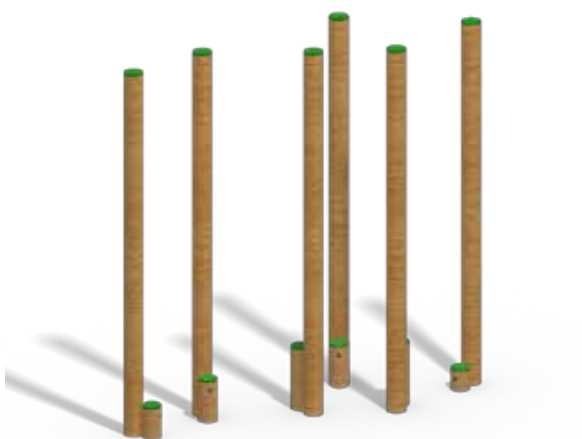
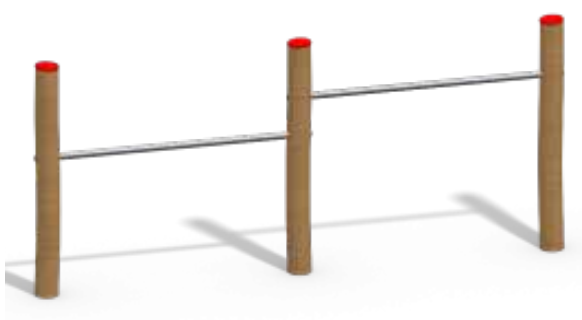
De herinrichting van het speelterrein zal gefaseerd plaats vinden. Het belangrijkste is dat de bezoekers van het terrein niet alleen komen als het mooi weer is en er met water gespeeld kan worden, maar ook op minder zonnige dagen. Vandaar dat de realisering van de speelplekjes voor 0-4 jarigen het belangrijkste is, samen met de herinrichting van de centrale cirkel die grotendeels beeld en sfeerbepalend is voor de gehele plek. De herinrichting van de eerste weide met het opknappen van de pergola en het bijbehorende gebouwdje zouden dan kunnen volgen. Daarna het realiseren van de zitgelegenheden in de weides en uiteindelijk het openmaken van de bosschage tussen de eerste weide en de zwemplas, met daarnaast het speelbosje voor kinderen boven de 6 jaar.

Deze prioritering komt voort uit gebruikswaarde en beeld. Daarnaast kan natuurlijk prioritering vanuit beheer een belangrijk uitgangspunt zijn. Daar waar onderdelen van het terrein aan vervanging toe zijn en er nieuwe investeringen gedaan moeten worden kunnen deze dingen voorrang krijgen op bovenstaande prioritering.

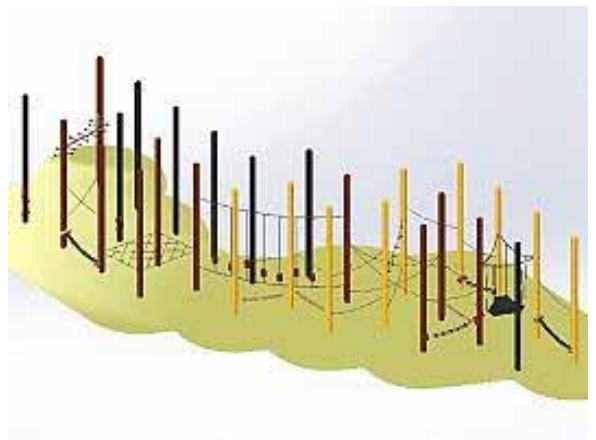


# speelplek 0-4 jarigen





speelbosje 6+



speelveld



# Colofon

Dit is een uitgave van de Dienst Ruimtelijke Ordening  
van de gemeente Amsterdam, juni 2014

Ontwerp: Iris van der Helm  
Vormgeving: Mila Cubrilo

Website: [www.amsterdam.nl](http://www.amsterdam.nl)



